

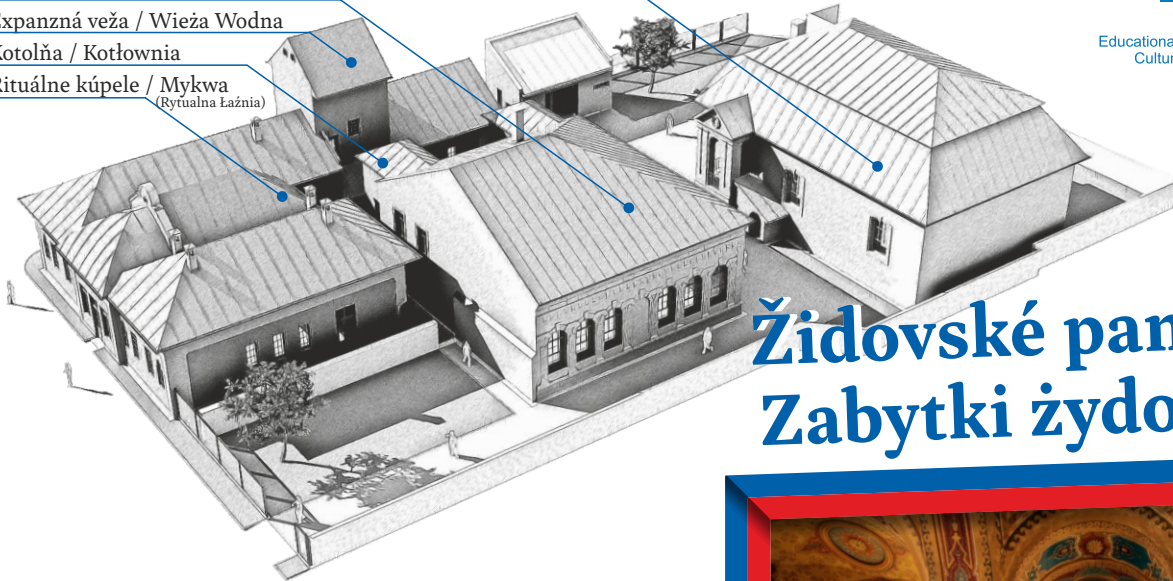
Židovské suburbium / Dzielnica żydowska

Stará synagóga / Stara Synagoga

Dom zhromaždenia / Dom Nauki

Expanzná veža / Wieża Wodna

Kotolňa / Kotłownia

Rituálne kúpele / Mykwa
(Rytualna Łaźnia)United Nations
Educational, Scientific and
Cultural OrganizationWorld
Heritage
in Slovakia**Židovské pamiatky
Zabytki żydowskie****Dôležité informácie / Ważne informacje**

TIK BK / Informacia Turystyczna uzdrowisko Bardejov +421 948 720 226

TIK BJ / Informacia Turystyczna Bardejov +421 54 474 40 03

Mestská polícia / Straż miejska 159

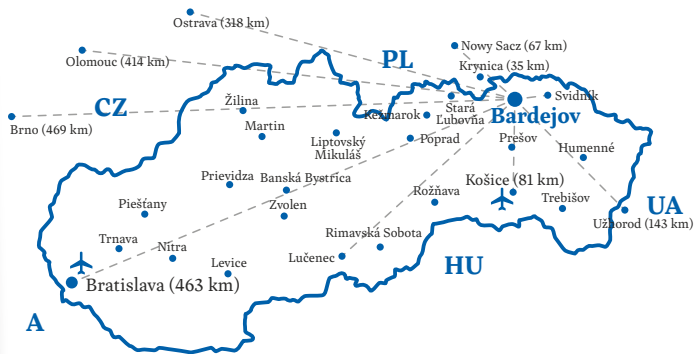
Záchraná služba / Pogotowie ratunkowe 112 (155)

Hasičská služba / Straż pożarna 112 (150)

Polícia / Policja 112 (158)

Mesto Bardejov / Miasto Bardejov 421 54 472 26 41

Bardejovské Kúpele / Bardejovské Kúpele +421 54 477 44 70, 44 60


**MINISTERSTVO
DOPRAVY
SLOVENSKEJ REPUBLIKY**
Realizované s finančnou podporou Ministerstva
dopravy Slovenskej republiky

**DOVOLENKA NA
SLOVENSKU
DOBBY NAPAD**

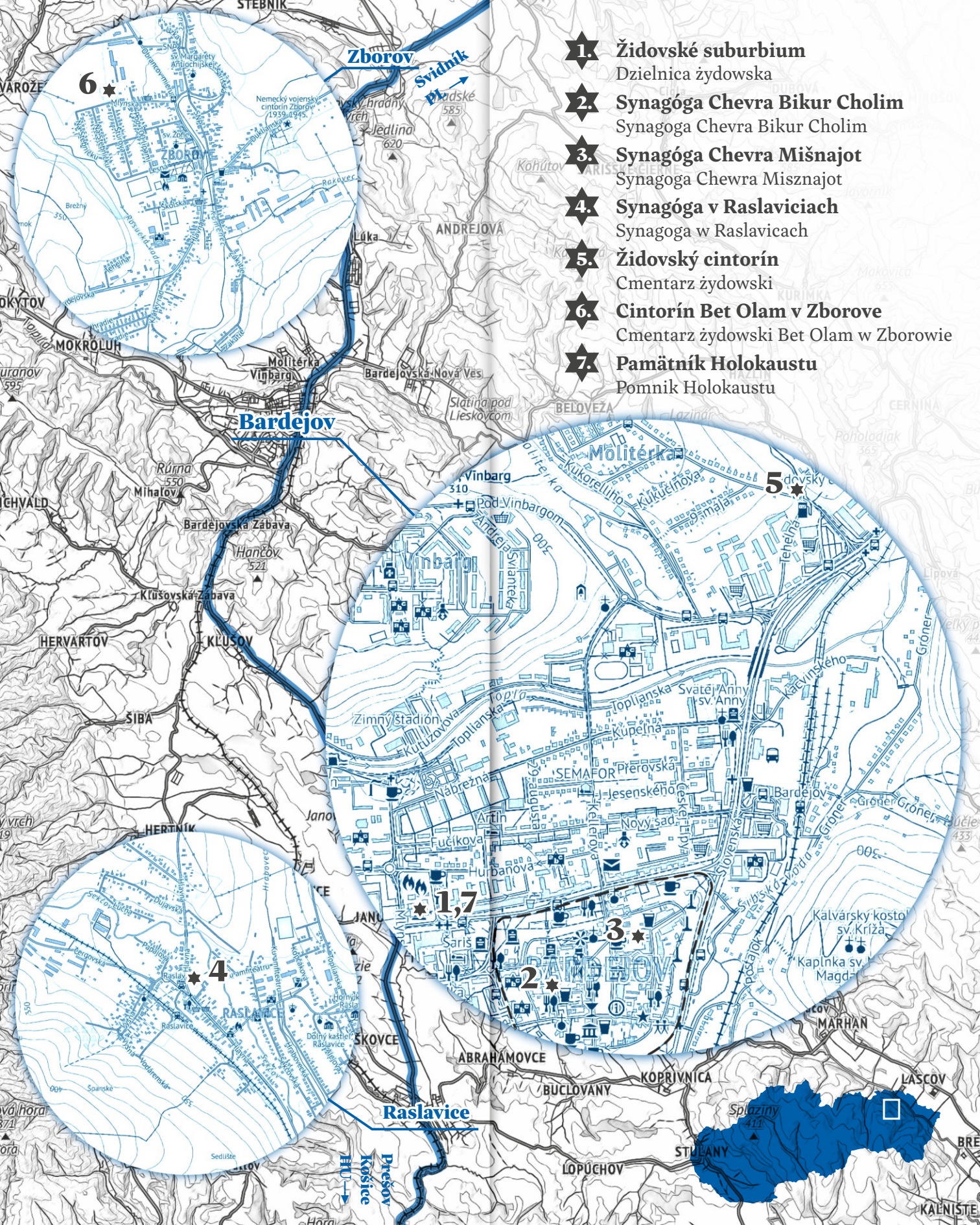
www.slovakia.travel

www.kupele-bj.sk

www.bardejov.sk

www.visitbardejov.sk

**OOCR "ŠARIŠ"
BARDEJOV**
Oblasťná organizácia cestovného ruchu
Radničné námestie č.16, 085 01 Bardejov



1. **Židovské suburbium**
Dzielnica żydowska
2. **Synagóga Chevra Bikur Cholim**
Synagoga Chevra Bikur Cholim
3. **Synagóga Chevra Mišnajot**
Synagoga Chewra Misznajot
4. **Synagóga v Raslaviciach**
Synagoga w Raslavicach
5. **Židovský cintorín**
Cmentarz żydowski
6. **Cintorín Bet Olam v Zborove**
Cmentarz żydowski Bet Olam w Zborowie
7. **Pamätník Holokaustu**
Pomnik Holokaustu



1



2



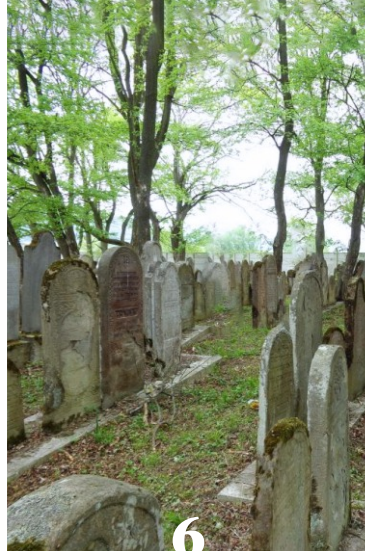
3



4



5



6



7

1 Židovské suburbium

MLYNSKÁ 13, 085 01 BARDEJOV

Areál je najvýznamnejšou lokalitou židovského kultúrneho dedičstva v Bardejove. Komplex židovských rituálnych stavieb pozostáva zo Starej synagógy, domu zhromaždenia (hebr. bet hamidraš), rituálneho kúpeľa (hebr. mikve), expanznej veže a kotolne. Stará synagóga bola vyhlásená za národnú kultúrnu pamiatku v roku 1970, mikve a bet hamidraš v roku 2000. V tom istom roku bolo historické jadro mesta Bardejov spolu so Židovským suburbium zapísané do Zoznamu svetového kultúrneho a prírodného dedičstva UNESCO.

2 Synagóga Chevra Bikur Cholim

KLÁŠTORSKÁ 10, 085 01 BARDEJOV

V roku 1929 židovský spolok starostlivosti o chorých (hebr. Chevra Bikur Cholim) prebudoval jeden z domov na synagógu na dnešnej Kláštorskej ulici. Najreprezentatívnejší priestor synagógy predstavuje modlitebná sála. Lavice sú obrátené na východnú stenu. Medzi dvoma gotickými oknami je umiestnená schránka s Tórou. Celý interiér zdobia dekoratívne ornamentálne maľby. Synagóga prežila 2. svetovú vojnu bez poškodenia vďaka hrdinstvu Anny Koperniechovej. V období komunistickej totality a aj po jej páde sa o synagógu obetavo staral posledný príslušník bardejovskej židovskej komunity Maximilián Špíra.

3 Synagóga Chevra Mišnajot

STÖCKLOVA 20, 085 01 BARDEJOV

Židovský spolok Chevra Mišnajot dokončil stavbu synagógy na Stöckelovej ulici v roku 1935. Vstup do budovy a pravdepodobne aj schodisko na ženskú galériu sa nachádzali v ľavej časti budovy. Hebrejský nápis na priečelí obsahoval údaj o roku, keď začala výstavba synagógy a názov spolku, ktorému budova patrila. V povojnovom období objekt prestal definitívne slúžiť náboženským potrebám torza židovskej komunity. Objekt prežil dodnes v značne pozmenenej podobe.

4 Synagóga v Raslaviciach

HLAVNÁ 174, 086 41 RASLAVICE

Okolo roku 1848 žilo v Raslaviciach a v susedných obciach asi 270 Židov. Potrebovali teda modlitebňu, rabína, šócheta (rituálneho mäsiara), bitúnok, mikve (rituálne kúpele) a cintorín. Židia tu mali nielen svoju modlitebňu – synagógu, ale aj ostatné židovské ustanovizne, z ktorých sa zachovala iba synagóga, starý a nový židovský cintorín a niekoľko rodinných domov.

5 Židovský cintorín

UL. LUDOVÍTA ŠTÚRA, 085 01 BARDEJOV

Cintorín tvorí prevažne trávnatá plocha, na ktorej sa nachádza 1288 hrobov z 18. až 20. storočia. Najstaršia časť cintorína je situovaná na severe v blízkosti toku malého potoka. Najvýznamnejším znakom tohto cintorína boli farebné náhrobky. Tento spôsob zdobenia zaviedli členovia rabínskej dynastie Halberstammovcov z mesta Nowy Sącz. Uprostred cintorína je postavená malá murovaná budova (hebr. ohel), v ktorej sú pochovaní rabin Moše (1848 – 1903), jeho manželka Rachel Fajga a ich syn, rabin Jechiel Natan (1866 – 1934). V súčasnosti je cintorín v dobrom stave vďaka revitalizácii medzi rokmi 2005 a 2009.

6 Židovský cintorín Bet Olam v Zborove

MLYNSKÁ 13, 086 33 ZBOROV

Je národnou kultúrnou pamiatkou. Zriadili ho začiatkom 18. storočia a bol v prevádzke až do polovice 20. storočia. V roku 1910 žilo v Zborove 655 Židov. Zborov bol od začiatku 19. storočia aj sídlom rabinátu. Posledný zborovský rabin Ignác Ansel, ktorý bol zároveň aj hlavným okresným rabinom, zomrel v roku 1937 a je pochovaný na tomto cintoríne.

7 Pamätník holokaustu

MLYNSKÁ 13, 085 01 BARDEJOV

Pamätník holokaustu v Bardejove, susediaci so Židovským suburbium, vznikol ako posvätné miesto vzdávajúce úctu jednotlivcom a rodinám tvoriacich prekvitajúcu židovskú komunitu, ktorá v dôsledku hrôz holokaustu už viac neexistuje. Na 14 tabuliach v tvare náhrobných kameňov je zobrazených 3 381 mien obetí holokaustu z Bardejova a okolitých obcí. Jednotlivé rodiny sú zoradené abecedne v nasledujúcom poradí - otec, matka, deti alebo iní rodinní príslušníci. Umelecké dielo „Dávidova hviezda“ má 2 časti, obe majú tvar trojuholníka. Monument je umiestnený na pôvodných železničných kolajniciach, ktoré symbolizujú deportácie Židov z bardejovskej železničnej stanice na miesta, odkiaľ sa väčšina z nich nevrátila. Vonkajšie steny stvárnajú staré domy, kde bývali Židia pred deportáciami a ktoré boli neskôr zbúrané. Dodnes sa zachovala len jedna pôvodná stena. Odhalenie pamätníka sa uskutočnilo 24. júna 2014 za účasti viac ako 450 obyvateľov Bardejova, a významných hostí zo Slovenska i celého sveta.

1 Židovské suburbium

MLYNSKÁ 13, 085 01 BARDEJOV

To najvažnejšie skupisko žydovského dedičstva kultúrneho na terene Bardejova. Zespół žydovských zabytków sakralnych składa się ze Starej Synagogi, Domu Nauki (hebr. bet ha-midrász), Rytualnej Łaźni (hebr. mikve), Wieży Wodnej i kotłowni. Stara Synagoga została uznana za zabytek kultury narodowej w 1970 roku, a Mykwa i Dom Nauki w 2000 roku. W tym samym roku zabytkowe centrum miasta zostało wpisane na Listę światowego dziedzictwa UNESCO.

2 Synagóga Chevra Bikur Cholim

KLÁŠTORSKÁ 10, 085 01 BARDEJOV

W 1929 roku żydowskie Towarzystwo Pielęgnowania Chorych (hebr. Chevra Bikur Cholim) przebudowało jeden z domów znajdujących się przy dzisiejszej ulicy Kláštorskiej na synagoge. Najbardziej reprezentacyjnym pomieszczeniem jest sala modlitwy. Ławki są orientowane na wschód. Między dwoma gotyckimi oknami znajduje się szafa do przechowywania Tory. Całe wnętrze zdobią dekoracyjne ornamenty malarskie. Synagoga przetrwała II wojnę światową bez uszkodzeń dzięki bohaterstwu Anny Koperniechovej. W okresie totalitaryzmu komunistycznego, a także po jego upadku z oddaniem dbał o synagogę ostatni członek bardejovskiej gminy żydowskiej – Maximilián Špíra.

3 Synagóga Chevra Mišnajot

STÖCKLOVA 20, 085 01 BARDEJOV

W 1935 roku żydowskie Bractwo Studiujących Misznę (hebr. Chevra Misznajot) zakończyło budowę synagogi przy ul. Stöckelowej. Wejście do budynku, a także prawdopodobnie klatka schodowa prowadząca na galerię dla kobiet znajdowały się w lewej części budynku. W hebrajskiej inskrypcji na fasadzie widniały też rok rozpoczęcia budowy synagogi i nazwa bractwa, do którego należała. W okresie powojennym nieliczni ocalali członkowie gminy żydowskiej całkowicie przestali wykorzystywać ją na swoje potrzeby. Obiekt ten przetrwał do dziś, lecz w znacznie zmienionym kształcie.

4 Synagóga v Raslaviciach

HLAVNÁ 174, 086 41 RASLAVICE

Koło 1848 roku mieszkało w Raslavicach oraz sąsiednich miejscowościach około 270 ydów. Potrzebowali zatem bożnicy, rabina, szojcheta (rzeźnika dokonującego rytualnego uboju), rytualnej rzeźni, mykwy (rytualnej łaźni) i cmentarza. Żydzi mieli tu nie tylko swoją bożnicę-synagogę, ale także inne żydowskie obiekty użyteczności publicznej, z których zachowały się jedynie: synagoga, stary i nowy cmentarz żydowski, a oprócz nich kilka domów rodzinnych.

5 Židovský cintorín

UL. LUDOVÍTA ŠTÚRA, 085 01 BARDEJOV

Większość cmentarza to teren trawiasty, na którym znajduje się 1 288 grobów z okresu od XVIII do XX wieku. Najstarsza jest, położona nad strumykiem, północna część cmentarza. Najbardziej charakterystyczną cechą tego cmentarza były kolorowe nagrobki. Taki sposób zdobienia wprowadzili członkowie chasydzkiej dynastii rabinów – Halberstamów z Nowego Sącza. Pośrodku cmentarza znajduje się mały murowany budynek (hebr. ohel), w którym są pochowani rabin Mosze (1848-1903), jego żona Rachel Fajga a ich syn – rabin Jechiel Natan (1866-1934). Po przeprowadzonej w latach 2005-2009 rewitalizacji cmentarz jest obecnie w dobrym stanie.

6 Židovský cintorín Bet Olam v Zborove

MLYNSKÁ 13, 086 33 ZBOROV

To zabytek kultury narodowej. Został założony na początku XVIII wieku i dokonywano na nim pochówków aż do połowy XX wieku. W 1910 roku mieszkało w Zborovie 655 Żydów. Od początku XIX wieku Zborov był również siedzibą rabinatu. Ostatni zborowski rabin – Ignác Ansel, który był też głównym rabinem powiatu – zmarł w 1937 roku i został pochowany na tym cmentarzu.

7 Pamätník holokaustu

MLYNSKÁ 13, 085 01 BARDEJOV

Pomnik Holokaustu w Bardejwie, znajdujący się w sąsiedztwie dzielnicy żydowskiej, powstał jako miejsce pamięci i hołdu dla poszczególnych osób oraz całych rodzin tworzących prężną społeczność żydowską, która została wymordowana podczas Holokaustu. Na 14 tablicach przypominających kształtem kamienie nagrobne (macewy) wypisano nazwiska 3 381 ofiar Holokaustu pochodzących z Bardejova i okolicznych miejscowości. Poszczególne rodziny są wymienione w porządku alfabetycznym, a ich członkowie w następującej kolejności: ojciec, matka, dzieci lub inni członkowie rodziny. Dzieło artystyczne pt. „Gwiazda Dawida” składa się z dwóch trójkątnych części. Monument został umieszczony na dawnych szynach kolejowych, co symbolizuje wywózki Żydów ze stacji kolejowej w Bardejovie do miejsc, z których większość z nich nigdy nie wróciła. Ściany zewnętrzne przypominają stare domy, w których mieszkali Żydzi przed deportacjami, zburzone w późniejszych czasach. Do dziś zachowała się tylko jedna oryginalna ściana. Odsonięcie pomnika odbyło się 24 czerwca 2014 roku przy udziale ponad 450 mieszkańców Bardejova oraz znamienitych gości ze Słowacji i z całego świata.



Židovské suburbium Bardejov
OZ Víta in suburbium, Kellera 1, 085 01 Bardejov
Pavol Hudák / +421 905 346 791 / +421 905 346 791
info@suburbiumbardejov.sk



Bardejov – synagóga Bikur cholim
Kláštorská 10, 085 01 Bardejov
Cyril Bogol / +421 54 472 24 52 / +421 908 040 421
cyril.bogol@gmail.com
www.jewish-bardejov.sk