

Židovské suburbium / Jewish suburbs

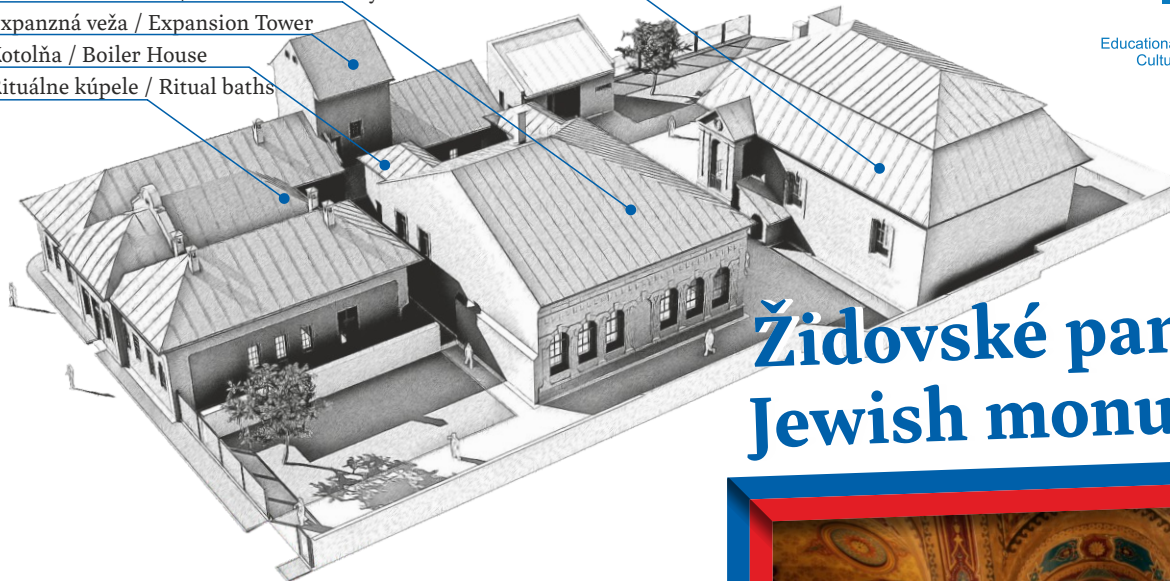
Stará synagoga / Old Synagogue

Dom zhromaždenia / House of Assembly

Expanzná veža / Expansion Tower

Kotolňa / Boiler House

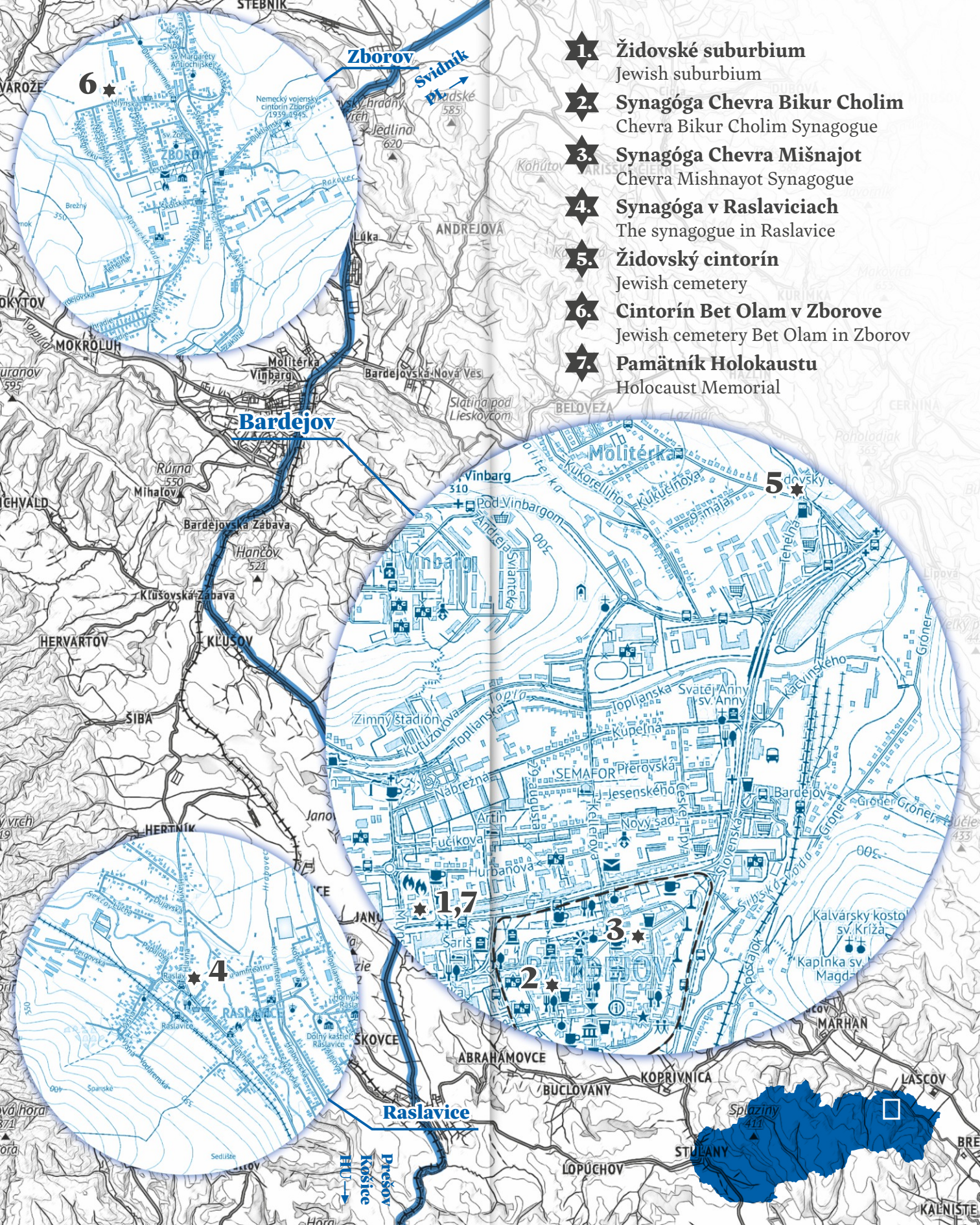
Rituálne kúpele / Ritual baths

United Nations
Educational, Scientific and
Cultural OrganizationWorld
Heritage
in Slovakia**Židovské pamiatky
Jewish monuments****Dôležité informácie / Important information**

TIK BK / Tourist office Bardejov spa	+421 948 720 226
TIK BJ / Tourist office Bardejov	+421 54 474 40 03
Mestská polícia / Municipal Police	159
Záchraná služba / Rescue service	112 (155)
Hasičská služba / Fire service	112 (150)
Polícia / Police	112 (158)
Mesto Bardejov / City of Bardejov	421 54 472 26 41
Bardejovské Kúpele / Bardejov Spa	+421 54 477 44 70, 44 60


**MINISTERSTVO
DOPRAVY
SLOVENSKEJ REPUBLIKY**
Realizované s finančnou podporou Ministerstva
dopravy Slovenskej republiky
**DOVOLENKA NA
SLOVENSKU
DOBRY NÁPAD**
www.slovakia.travelwww.kupele-bj.skwww.bardejov.skwww.visitbardejov.sk
**OOCR "ŠARIŠ"
BARDEJOV**

Oblasťná organizácia cestovného ruchu
Radničné námestie č.16, 085 01 Bardejov



- 1. **Židovské suburbium**
Jewish suburbium
- 2. **Synagóga Chevra Bikur Cholim**
Chevra Bikur Cholim Synagogue
- 3. **Synagóga Chevra Mišnajot**
Chevra Mishnayot Synagogue
- 4. **Synagóga v Raslaviciach**
The synagogue in Raslavice
- 5. **Židovský cintorín**
Jewish cemetery
- 6. **Cintorín Bet Olam v Zborove**
Jewish cemetery Bet Olam in Zborov
- 7. **Pamätník Holokaustu**
Holocaust Memorial



1



2



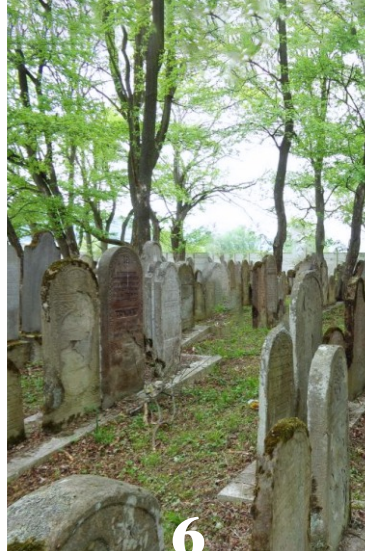
3



4



5



6



7

1 Židovské suburbium

MLYNSKÁ 13, O85 01 BARDEJOV

Areál je najvýznamnejšou lokalitou židovského kultúrneho dedičstva v Bardejove. Komplex židovských rituálnych stavieb pozostáva zo Starej synagógy, domu zhromaždenia (hebr. bet hamidrash), rituálneho kúpeľa (hebr. mikve), expanznej veže a kotolne.

Stará synagóga bola vyhlásená za národnú kultúrnu pamiatku v roku 1970, mikve a bet hamidrash v roku 2000. V tom istom roku bolo historické jadro mesta Bardejov spolu so Židovským suburbium zapísané do Zoznamu svetového kultúrneho a prírodného dedičstva UNESCO.

2 Synagóga Chevra Bikur Cholim

KLÁŠTORSKÁ 10, O85 01 BARDEJOV

V roku 1929 židovský spolok starostlivosti o chorých (hebr. Chevra Bikur Cholim) prebudoval jeden z domov na synagógu na dnešnej Kláštorskej ulici. Najreprezentatívnejší priestor synagógy predstavuje modlitebná sála. Lavice sú obrátené na východnú stenu. Medzi dvoma gotickými oknami je umiestnená schránka s Tórou. Celý interiér zdobia dekoratívne ornamentálne maľby. Synagóga prežila 2. svetovú vojnu bez poškodenia vďaka hrdinstvu Anny Koperniechovej. V období komunistickej totality a aj po jej páde sa o synagógu obetavo staral posledný príslušník bardejovskej židovskej komunity Maximilián Špíra.

3 Synagóga Chevra Mišnajot

STÖCKLOVA 20, O85 01 BARDEJOV

Židovský spolok Chevra Mišnajot dokončil stavbu synagógy na Stöckelovej ulici v roku 1935. Vstup do budovy a pravdepodobne aj schodisko na ženskú galériu sa nachádzali v ľavej časti budovy. Hebrejský nápis na priečelí obsahoval údaj o roku, keď začala výstavba synagógy a názov spolku, ktorému budova patrila. V povojnovom období objekt prestal definitívne slúžiť náboženským potrebám torza židovskej komunity. Objekt prežil dodnes v značne pozmenenej podobe.

4 Synagóga v Raslaviciach

HLAVNÁ 174, O86 41 RASLAVICE

Okolo roku 1848 žilo v Raslaviciach a v susedných obciach asi 270 Židov. Potrebovali teda modlitebňu, rabína, šócheta (rituálneho mäsiara), bitúnok, mikve (rituálne kúpele) a cintorín. Židia tu mali nielen svoju modlitebňu - synagógu, ale aj ostatné židovské ustanovizne, z ktorých sa zachovala iba synagóga, starý a nový židovský cintorín a niekoľko rodinných domov.

5 Židovský cintorín

UL. LUDOVÍTA ŠTÚRA, O85 01 BARDEJOV

Cintorín tvorí prevažne trávnatá plocha, na ktorej sa nachádza 1288 hrobov z 18. až 20. storočia. Najstaršia časť cintorína je situovaná na severe v blízkosti toku malého potoka. Najvýznamnejším znakom tohto cintorína boli farebné náhrobky. Tento spôsob zdobenja zaviedli členovia rabínskej dynastie Halberstammovcov z mesta Nowy Sącz. Uprostred cintorína je postavená malá murovaná budova (hebr. ohel), v ktorej sú pochovaní rabín Moše (1848 - 1903), jeho manželka Rachel Fajga a ich syn, rabín Jechiel Natan (1866 - 1934). V súčasnosti je cintorín v dobrom stave vďaka revitalizácii medzi rokmi 2005 a 2009.

6 Židovský cintorín Bet Olam v Zborove

MLYNSKÁ 13, O86 33 ZBOROV

Je národnou kultúrnou pamiatkou. Zriadili ho začiatkom 18. storočia a bol v prevádzke až do polovice 20. storočia. V roku 1910 žilo v Zborove 655 Židov. Zborov bol od začiatku 19. storočia aj sídlom rabinátu. Posledný zborovský rabín Ignác Ansel, ktorý bol zároveň aj hlavným okresným rabínom, zomrel v roku 1937 a je pochovaný na tomto cintoríne.

7 Pamätník holokaustu

MLYNSKÁ 13, O85 01 BARDEJOV

Pamätník holokaustu v Bardejove, susediaci so Židovským suburbium, vznikol ako posvätné miesto vzdávajúce úctu jednotlivcom a rodinám tvoriacich prekvitajúcu židovskú komunitu, ktorá v dôsledku hrôz holokaustu už viac neexistuje.

Na 14 tabuliach v tvare náhrobných kameňov je zobrazených 3 381 mien obetí holokaustu z Bardejova a okolitých obcí. Jednotlivé rodiny sú zoradené abecedne v nasledujúcom poradí - otec, matka, deti alebo iní rodinní príslušníci.

Umelecké dielo „Dávidova hviezda“ má 2 časti, obe majú tvar trojuholníka. Monument je umiestnený na pôvodných železničných kolajniciach, ktoré symbolizujú deportácie Židov z bardejovskej železničnej stanice na miesta, odkiaľ sa väčšina z nich nevrátila. Vonkajšie steny stvárnajú staré domy, kde bývali Židia pred deportáciami a ktoré boli neskôr zbúrané. Dodnes sa zachovala len jedna pôvodná stena.

Odhalenie pamätníka sa uskutočnilo 24. júna 2014 za účasti viac ako 450 obyvateľov Bardejova, a významných hostí zo Slovenska i celého sveta.

1 Židovské suburbium

MLYNSKÁ 13, O85 01 BARDEJOV

The area is the most important site of Jewish cultural heritage in Bardejov. The complex of Jewish ritual buildings consists of the Old Synagogue, the House of Assembly (Hebrew: bet hamidrash), the ritual bath (Hebrew: mikveh), the expansion tower and the boiler room. The Old Synagogue was declared a national cultural monument in 1970, the mikveh and bet hamidrash in 2000. In the same year, the historic core of Bardejov, together with the Jewish suburb, was inscribed on the UNESCO World Heritage List.

2 Synagóga Chevra Bikur Cholim

KLÁŠTORSKÁ 10, O85 01 BARDEJOV

In 1929, the Jewish Society for the Care of the Sick (Hebrew: Chevra Bikur Cholim) converted one of the houses into a synagogue on today's Kláštorská Street. The most representative area of the synagogue is the prayer hall. The pews face the eastern wall. Between the two Gothic windows there is a box with the Torah. The entire interior is decorated with decorative ornamental paintings. The synagogue survived World War II without damage thanks to the heroism of Anna Koperniech. During the period of communist totalitarianism and even after its fall, the synagogue was selflessly cared for by the last member of the Bardejov Jewish community, Maximilian Špíra.

3 Synagóga Chevra Mišnajot

STÖCKLOVA 20, O85 01 BARDEJOV

The Jewish association Chevra Mishnayot completed the construction of the synagogue on Stöckelova Street in 1935. The entrance to the building and probably the staircase to the women's gallery were located in the left part of the building. The Hebrew inscription on the façade indicated the year in which the construction of the synagogue began and the name of the association to which the building belonged. In the post-war period, the building ceased to serve the religious needs of the torso of the Jewish community definitively. The building has survived to this day in a considerably altered form.

4 Synagóga v Raslaviciach

HLAVNÁ 174, O86 41 RASLAVICE

Around 1848, about 270 Jews lived in Raslavice and in the neighbouring villages. Thus, they needed a house of prayer, a rabbi, a shochet (ritual butcher), a slaughterhouse, a mikveh (ritual bath) and a cemetery. The Jews not only had their prayer house - the synagogue, but also other Jewish institutions, of which only the synagogue, the old and new Jewish cemetery and a few family houses have survived.

5 Židovský cintorín

UL. LUDOVÍTA ŠTÚRA, O85 01 BARDEJOV

The cemetery consists mainly of a grassy area with 1,288 graves from the 18th to the 20th century. The oldest part of the cemetery is situated in the north near the small stream. The most prominent feature of this cemetery was the colourful gravestones. This method of decoration was introduced by members of the Halberstamm rabbinical dynasty from the town of Nowy Sącz. In the middle of the cemetery is a small brick building (Hebrew: ohel) in which Rabbi Moshe (1848-1903), his wife Rachel Fajga and their son, Rabbi Yechiel Natan (1866-1934), are buried. Today, the cemetery is in good condition thanks to revitalization between 2005 and 2009.

6 Židovský cintorín Bet Olam v Zborove

MLYNSKÁ 13, O86 33 ZBOROV

It is a national cultural monument. It was established at the beginning of the 18th century and was in use until the middle of the 20th century. In 1910, 655 Jews lived in Zborov. Zborov was also the seat of the rabbinate from the beginning of the 19th century. The last rabbi of Zborov, Ignaz Ansel, who was also the chief rabbi of the district, died in 1937 and is buried in this cemetery.

7 Pamätník holokaustu

MLYNSKÁ 13, O85 01 BARDEJOV

The Holocaust Memorial in Bardejov, adjacent to the Jewish Suburbs, was created as a sacred site honouring the individuals and families who made up the thriving Jewish community that no longer exists as a result of the horrors of the Holocaust.

The 14 tombstone-shaped plaques display the names of 3,381 Holocaust victims from Bardejov and surrounding communities. The individual families are arranged alphabetically in the following order - father, mother, children or other family members. The artwork "Star of David" has 2 parts, both in the shape of a triangle. The monument is placed on the original railway tracks, which symbolize the deportation of Jews from the Bardejov railway station to places from where most of them did not return. The outer walls represent the old houses where the Jews lived before the deportations and which were later demolished. Only one original wall has survived to this day.

The unveiling of the memorial took place on 24 June 2014 with the participation of more than 450 residents of Bardejov, and distinguished guests from Slovakia and around the world.



Židovské suburbium Bardejov
OZ Víta in suburbium, Kellerova 1, 085 01 Bardejov
Pavol Hudák / +421 905 346 791 / +421 905 346 791
info@suburbiumbardejov.sk



Bardejov - synagóga Bikur cholim
Kláštorská 10, 085 01 Bardejov
Cyril Bogol / +421 54 472 24 52 / +421 908 040 421
cyril.bogol@gmail.com
www.jewish-bardejov.sk